

TOTO ASIA OCEANIA PTE. LTD. 10, Eunost Road 8, #12-07, Singapore Post Centre. Singapore 408600.
Phone : +65-6744-6955 Fax : +65-6841-0819
<http://asia.toto.com/>

TOTO ASIA OCEANIA PTE. LTD. Middle East Branch LOB19-1701-1702, Jebel Ali Free Zone, P.O. box 261804, Dubai U.A.E.
Phone : +971-4-886-5983 Fax : +971-4-886-5986
<http://asia.toto.com/>

TOTO ASIA OCEANIA PTE. LTD. Manila Representative Office. Unit 1010, 10th Floor Rufino Building, Ayala Avenue cor.V.A. Rufina Street, Makati City, 1226 Philippines.
Phone : +63-2-887-6643 Fax : +63-2-887-4084
<http://asia.toto.com/>

TOTO ASIA OCEANIA PTE. LTD. Yangon Branch #303, Prime Hill Business Square, No.60, Shwe Dagon Pagoda Road, Dagon Township, Yangon, Myanmar
Phone : +95-1-382710, +95-1-382720 Fax : +95-1-382638

TOTO (THAILAND) LTD. Spare Part and After Service Center 77 Moo 5 HSIL Industrial Zone T.Nong -Plamor A.Nong-Khae Saraburi 18140 Thailand
Phone : +66-92-246-5880, +66-92-246-6612, +66-36-382-760
Fax : +66-2-650-9923
<http://th.toto.com/en/index.php>

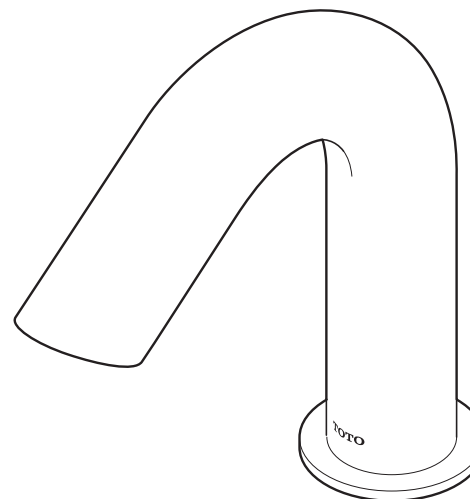
TOTO INDIA INDUSTRIES PVT. LTD 101, Kamla Executive Park, Opp. Vazir Glass Works, Off. Andheri Kurla Road, Andheri (East), Mumbai 400 059, India.
Phone : +91-22-4022-3717 / 3718 Fax : +91-22-4022-3719
<https://in.toto.com/>

TOTO VIETNAM Co., Ltd. R. 810, Daeha Business Centre, 360 Kim Ma St., Ba Dinh Dist., Ha Noi City
Phone : +84-4-37714354 Fax : +84-4-37714355
<http://toto.com.vn/>

- You are advised to record the following information to allow quick service.

Date of purchase :	Name of shop :
Date : year month day	Tel : ()

ก๊อกน้ำอัตโนมัติ



คำเตือนด้านความปลอดภัย	1
ชื่อส่วนประกอบ,	
แผนภาพการประกอบ	3
การตั้งค่าแบบแปลน	3
การใช้งาน	4
การทำความสะอาดและการดูแล	4
การแก้ไขปัญหา	8
ข้อมูลจำเพาะ	9
การรับประกัน	10

- ก่อนอื่น เราขอแสดงความขอบคุณอย่างจริงใจ สำหรับการเลือกผลิตภัณฑ์ของเรา โปรดอ่านคู่มือนี้อย่างละเอียดและดำเนินการให้ถูกต้อง
- การรับประกันอยู่ในคู่มือนี้ดังนั้นโปรดเก็บรักษาไว้อย่างเหมาะสมและนำออกมาอ่าน

คำเตือน

การเพิกเฉยต่อเนื้อหาในคู่มือการใช้งานนี้ และนำไปใช้อย่างไม่เหมาะสมอาจทำให้เสียชีวิตหรือบาดเจ็บสาหัส

- ผู้ที่มีความบกพร่องทางร่างกาย ความบกพร่องทางสติปัญญาหรือการขาดสามัญสำนึก (รวมถึงเด็ก ๆ) ควรใช้ผลิตภัณฑ์นี้ ภายใต้การดูแลและการคุ้มครองของเจ้าหน้าที่ประจำ
- อย่าใช้ปลั๊กไฟ / สายไฟที่เสียหาย หรือเต้าเสียบที่หลวม มิฉะนั้น อาจทำให้เกิดไฟฟ้าช็อตหรือไฟไหม้ได้
- ห้ามใช้น้ำราดกลองควบคุม เพราะจะทำให้ชุดฟังก์ชันทำงานผิดพลาดหรือเกิดความเสียหายได้
- อย่าต่อผลิตภัณฑ์นี้เข้ากับแหล่งจ่ายไฟแบบอื่นนอกเหนือจากที่ระบุไว้ (AC 220 V - AC 240 V) มิฉะนั้น อาจทำให้เกิดความร้อนสูง หรือไฟไหม้ได้
- อย่าใช้ไฟเกินกำลังของปลั๊กไฟหรือเต้าเสียบหรือเต้ารับ มิฉะนั้น อาจส่งผลให้เกิดเพลิงไหม้ได้
- ห้ามพันสายไฟ หรือพยายามทำให้มันโค้งงอ และห้ามวางของหนักทับสายไฟ หรือทำการจับที่ไม่ถูกวิธี เพราะอาจทำให้เกิดไฟไหม้
- ห้ามต่อสายไฟ (ตัดหรือต่อสายไฟ) เพราะอาจส่งผลให้เกิดอุบัติเหตุ เช่น ไฟไหม้หรือผลิตภัณฑ์ทำงานผิดปกติได้
- ห้ามเสียบหรือถอดปลั๊กไฟ ในขณะที่มือเปียก มิฉะนั้นอาจทำให้เกิดไฟฟ้าช็อตได้
- ห้ามสัมผัสกับปลั๊กสายไฟในช่วงที่มีพายุฝนฟ้าคะนอง มิฉะนั้นอาจส่งผลให้เกิดไฟฟ้าช็อตได้
- ห้ามติดตั้งก๊อกน้ำอัตโนมัติไว้ในที่มีความชื้นสูง เช่นในห้องอาบน้ำ เพราะอาจก่อให้เกิดความเสียหายได้
- ห้ามถอดอุปกรณ์ออกซ่อมเอง หรือดัดแปลงใดๆโดยเด็ดขาด ยกเว้นช่างอิเล็กทรอนิกส์ หรือช่างบริการเทคนิค เพราะอาจทำให้ทรัพย์สินเสียหายหรือได้รับบาดเจ็บ
- กำหนดตำแหน่งการติดตั้งของเต้าเสียบและเต้ารับ เพื่อไม่ให้เต้ารับและปลั๊กไฟสัมผัสกับน้ำที่ก่ล้นตัวเป็นหยดน้ำจากท่อจ่ายน้ำ หรือหยดน้ำระหว่างการใช้งาน
- เมื่อทำความสะอาดตัวกรอง ต้องตรวจสอบให้แน่ใจว่าได้ปิดก๊อกน้ำก่อนที่จะถอดฝาปิดตัวกรองออก เพราะมีความเสี่ยงต่อทรัพย์สินเสียหาย เนื่องจากน้ำไหลออกมาและถูกไฟไหม้หรือเปียกน้ำ
- ปฏิบัติตามมาตรฐานการออกแบบตำแหน่งการติดตั้งปลั๊กไฟ
- ตอนที่จะดึงปลั๊กออก ให้จับที่ตัวปลั๊กแล้วค่อยดึงออก หากจับที่สายไฟแล้วดึงออก จะทำให้ตัวปลั๊กและสายหลุดออกจากกัน และอาจทำให้เกิดไฟไหม้หรือไฟดูดได้
- ตรวจสอบให้แน่ใจว่าได้เสียบปลั๊กไฟเข้ากับฐานจนสุด เพราะอาจทำให้เกิดไฟไหม้หรือไฟฟ้าช็อตได้

คำเตือน

- กรณีไฟฟ้ากระแสสลับ หากมีฝุ่นสะสมที่ปลั๊กไฟ อาจทำให้ฉนวนเสียหาย เนื่องจากความชื้น กรณีกดปลั๊กไฟออกแล้วใช้ผ้าแห้งเช็ด (เดือนละครั้ง) หลังจากเช็ดแล้วควรใช้ซิลิโคนสำหรับกันชื้น

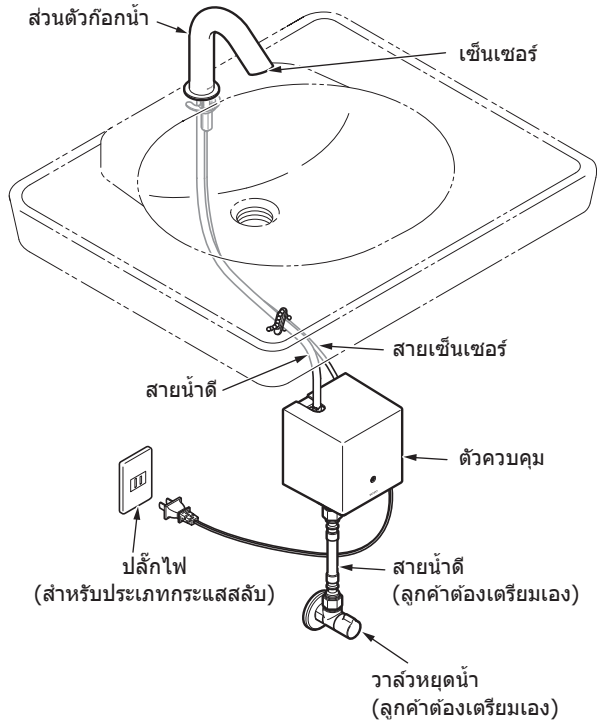
ข้อควรระวัง

การเพิกเฉยต่อเนื้อหาในคู่มือการใช้งานนี้ และนำไปใช้อย่างไม่เหมาะสมอาจทำให้เสียชีวิตหรือบาดเจ็บสาหัส

- ห้ามใช้แรงหรือกระแทก เพราะอาจทำให้ชิ้นส่วนเสียหาย และทำให้คนบาดเจ็บ หรือทำให้เกิดความผิดปกติหรือน้ำรั่วได้
- ห้ามใช้กับยานพาหนะ เรือ หรือวัตถุเคลื่อนที่อื่นๆ
- ห้ามติดตั้งไว้กลางแจ้งหรือในสถานที่ที่เย็นจัด มิฉะนั้นอาจส่งผลให้ส่วนประกอบเสียหาย ซึ่งอาจก่อให้เกิดความเสียหายต่อทรัพย์สิน อันเป็นผลมาจากการรั่ว
- กำจัดฝุ่นออกจากเต้าเสียบปลั๊กไฟอย่างสม่ำเสมอ (เดือนละครั้ง) และต้องเสียบเข้ากับฐานปลั๊กให้แน่นจนสุด
- ห้ามดัดแปลงชิ้นส่วนอื่นนอกเหนือจากที่ประกอบเป็นผลิตภัณฑ์นี้ เช่นการติดตั้งหรือถอดชิ้นส่วน อาจทำให้เกิดไฟฟ้าช็อตหรือทำงานผิดปกติได้ นอกจากนี้ประสิทธิภาพของผลิตภัณฑ์อาจลดลง และมีความเสี่ยงต่อการบาดเจ็บหรือความเสียหายอาจเกิดขึ้นต่อทรัพย์สิน อันเนื่องมาจากการเปียกได้
- ห้ามมิให้บุคคลอื่นที่ไม่ใช่วิศวกรหรือช่างเทคนิค ถอดประกอบซ่อมแซมหรือปรับเปลี่ยนผลิตภัณฑ์ เว้นแต่จะมีการอธิบายไว้เป็นพิเศษตามคู่มือนี้ มิฉะนั้นอาจส่งผลให้ผลิตภัณฑ์ทำงานผิดปกติหรือไฟฟ้าช็อตได้
- โปรดตรวจสอบท่อและสภาพแวดล้อมเป็นระยะ ๆ (อย่างน้อยปีละสองครั้ง) ตรวจสอบการรั่วไหลของน้ำและระบบท่อ (ตรวจสอบภายในชุดคอนโทรลเลอร์ ฯลฯ) ว่า มีรอยรั่วหรือหลวมหรือไม่
- ขณะใช้งานกรุณาอย่าปิด spout มิฉะนั้น น้ำจะซึมออกจากตัว spout และทำให้เกิดน้ำรั่ว ซึ่งอาจส่งผลกับเฟอร์นิเจอร์และทรัพย์สิน เป็นเหตุให้เกิดความเสียหายได้
- หากชิ้นส่วนหลวมให้ทำการซ่อมแซมทันที
- ห้ามใช้แรงหรือกระแทกกับพื้นผิวที่ขรุขระ
- กรุณาใช้น้ำยาทำความสะอาดที่มีคุณสมบัติเป็นกลางเท่านั้น
- หากไม่มีการใช้งานเป็นเวลานาน ก็ควรถอดปลั๊กออก และถอดแบตเตอรี่สำรองออก เพราะอาจทำให้เกิดไฟไหม้หรือไฟฟ้าช็อตได้
- เมื่อเกิดเหตุฉุกเฉินเช่นการรั่วของน้ำ ท่อแตกหรือการเคลื่อนย้ายของผลิตภัณฑ์ ให้ปิดวาล์วหยุดตามขั้นตอน หากน้ำยังไม่หยุดไหล ให้ปิดวาล์วหลัก

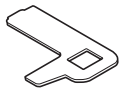
ชื่อส่วนประกอบ,แผนภาพการประกอบ

*ภาพประกอบและผลิตภัณฑ์จริง อาจแตกต่างกัน ขึ้นอยู่กับรุ่นของผลิตภัณฑ์



เครื่องมือเปิดและปิด

ตัวควบคุม

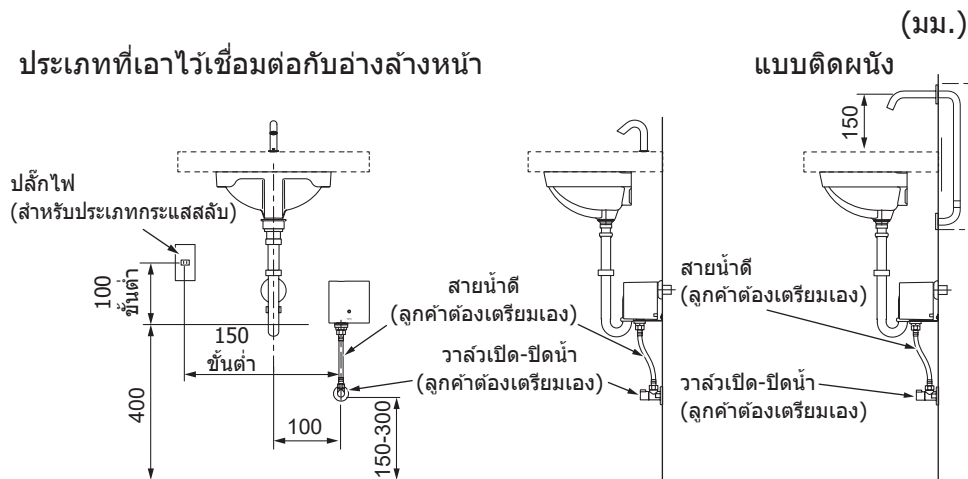


ส่วนตัวก๊อกน้ำ

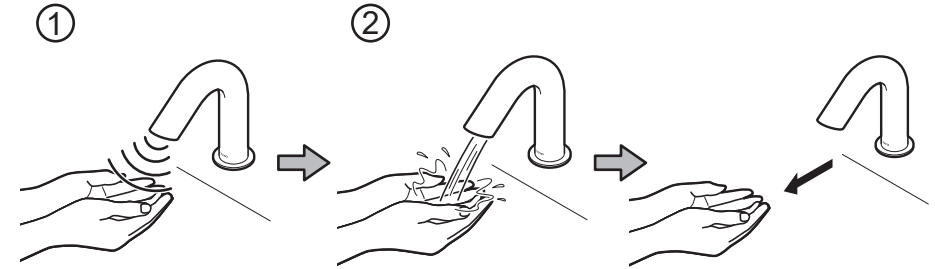


การตั้งค่าแบบแปลน

ประเภทที่เอาไว้เชื่อมต่อกับอ่างล้างหน้า



การใช้งาน



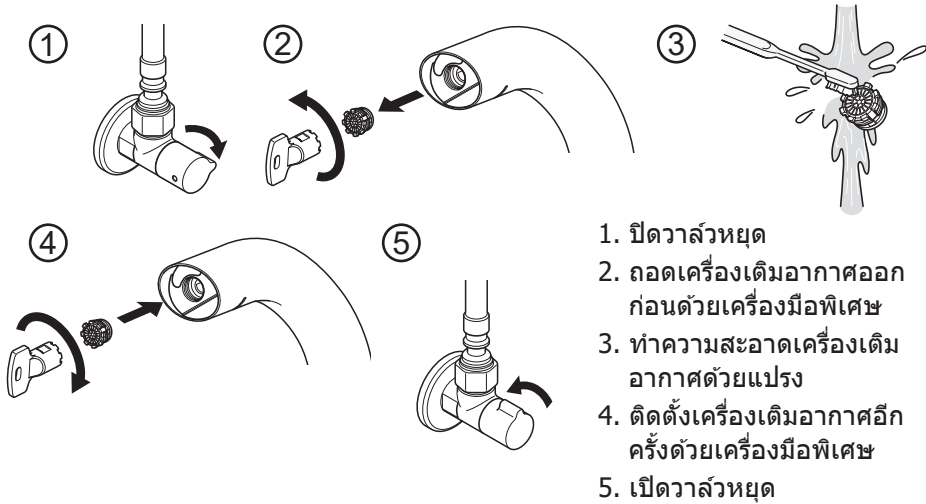
1. วางมือไว้ใกล้กับก๊อกน้ำ
เมื่อเซ็นเซอร์ตรวจจับมือ น้ำจะไหลออกโดยอัตโนมัติ
2. เลื่อนมือออกไป
หลังจากเลื่อนมือออกไป 1-2 วินาทีน้ำจะหยุด
วาล์วน้ำจะหยุดการปล่อยน้ำโดยอัตโนมัติ หลังจากปล่อยน้ำอย่างต่อเนื่องเป็นเวลา
ประมาณ 1 นาที
(หากต้องการปล่อยอีกครั้ง โปรดขยับมือออกไปและปล่อยให้เซ็นเซอร์ตอบสนองอีกครั้ง)

การทำความสะอาดและการดูแล

- อย่าลืมทำความสะอาดชิ้นส่วนอย่างสม่ำเสมอเพื่อขจัดสิ่งสกปรกหรือคราบน้ำบนพื้นผิว
- อย่าลืมใช้น้ำยาทำความสะอาดที่เป็นกลางเมื่อทำความสะอาด
- ห้ามใช้วัสดุหรืออุปกรณ์ที่มีฤทธิ์กัดกร่อน เช่น น้ำยาทำความสะอาดอนุภาคขนาดใหญ่หรือฟองน้ำใยพิเศษ ฯลฯ
- ปฏิบัติตามคำแนะนำของผู้ผลิตน้ำยาทำความสะอาดในการทำความสะอาด
- นอกจากนี้โปรดปฏิบัติตามข้อควรระวังต่อไปนี้:
- เมื่อใช้น้ำยาทำความสะอาดชนิดสเปรย์ขั้นแรกให้ใช้น้ำยาทำความสะอาดกับผ้านุ่มหรือฟองน้ำก่อนทำความสะอาด
- กรุณาอย่าฉีดเข้ากับผลิตภัณฑ์โดยตรง มันอาจเข้าไปในช่องเปิดหรือช่องว่างและทำให้เกิดความเสียหายกับผลิตภัณฑ์
- หลังจากล้างแล้วให้เช็ดออกด้วยน้ำสะอาดอย่างทั่วถึง
- อย่าลืมเปลี่ยนชิ้นส่วนที่มีพื้นผิวที่เสียหาย เพราะอาจทำให้คนไ้ได้รับบาดเจ็บ
- บริษัทจะไม่รับผิดชอบต่อความเสียหายใด ๆ ที่เกิดจากการใช้งานที่ไม่เหมาะสม

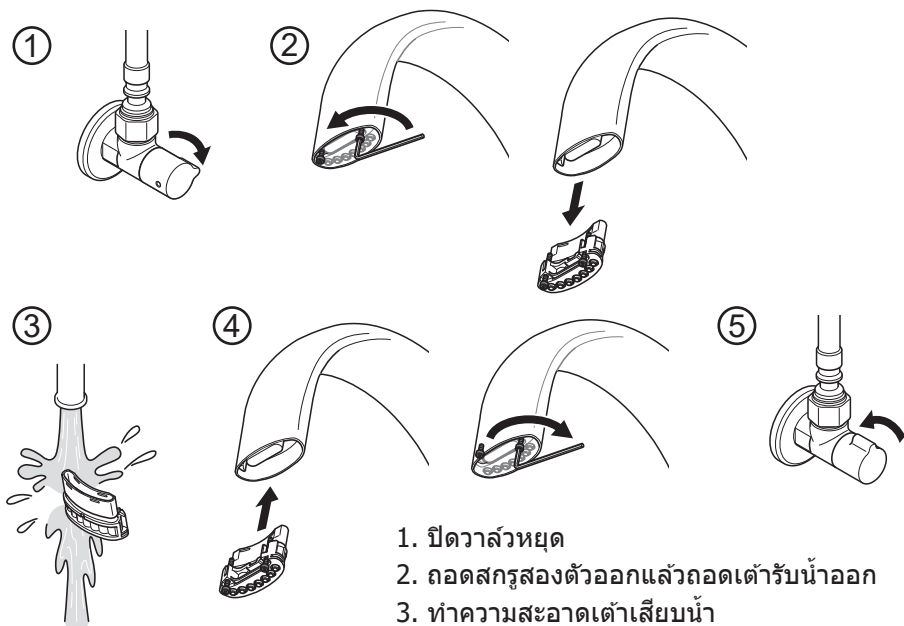
การทำความสะอาดและการดูแล

A เมื่อการไหลของน้ำไม่ดี (TLE21, 22, 23, 25, 26, 27, 28)



1. ปิดวาล์วหยุด
2. ถอดเครื่องเติมอากาศออกก่อนด้วยเครื่องมือพิเศษ
3. ทำความสะอาดเครื่องเติมอากาศด้วยแปรง
4. ติดตั้งเครื่องเติมอากาศอีกครั้งด้วยเครื่องมือพิเศษ
5. เปิดวาล์วหยุด

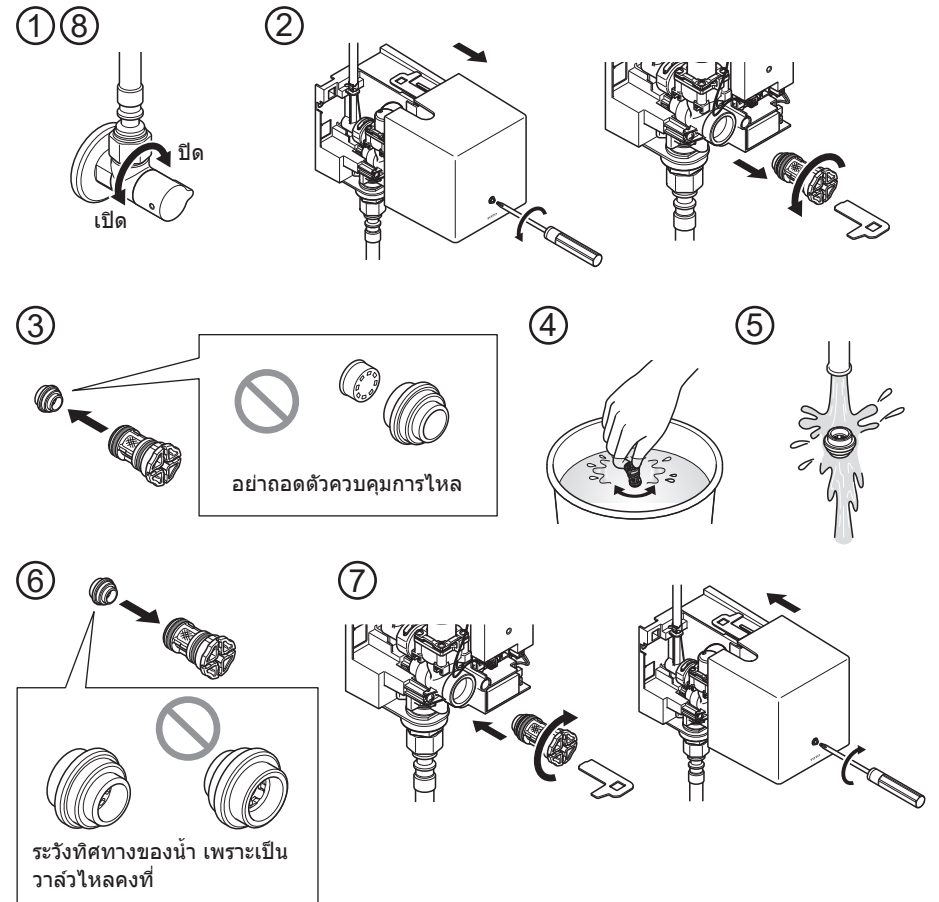
B เมื่อการไหลของน้ำไม่ดี (TLE21, 24)



1. ปิดวาล์วหยุด
2. ถอดสกรูสองตัวออกแล้วถอดตัวรับน้ำออก
3. ทำความสะอาดตัวเสียบน้ำ
4. ติดตั้งตามลำดับย้อนกลับของการถอดชิ้นส่วน
5. เปิดวาล์วหยุด

การทำความสะอาดและการดูแล

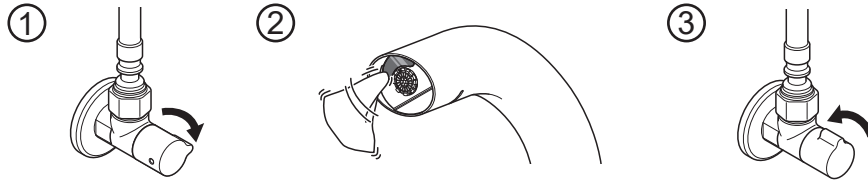
C อัตราการไหลต่ำ



1. ปิด>วาล์วเปิด-ปิดน้ำ
2. ถอดฝาครอบชิ้นส่วนที่ใช้งานได้และใช้เครื่องมือเปิด - ปิดเพื่อนำตัวกรองและตัวควบคุมการไหลออก
3. ถอดตัวควบคุมการไหลออกจากที่กรอง
4. เขย่าตัวกรองในน้ำเพื่อล้างเศษที่สะสมอยู่ภายในออก
5. ล้างตัวควบคุมการไหล
6. เชื่อมต่อตัวควบคุมการไหลเข้ากับตัวกรอง
7. ใช้เครื่องมือเปิด - ปิดเพื่อกำหนดตัวกรองและตัวควบคุมการไหลอีกครั้ง ติดตั้งฝาครอบชิ้นส่วนที่ใช้งานได้อีกครั้ง
8. เปิด >วาล์วเปิด-ปิดน้ำ

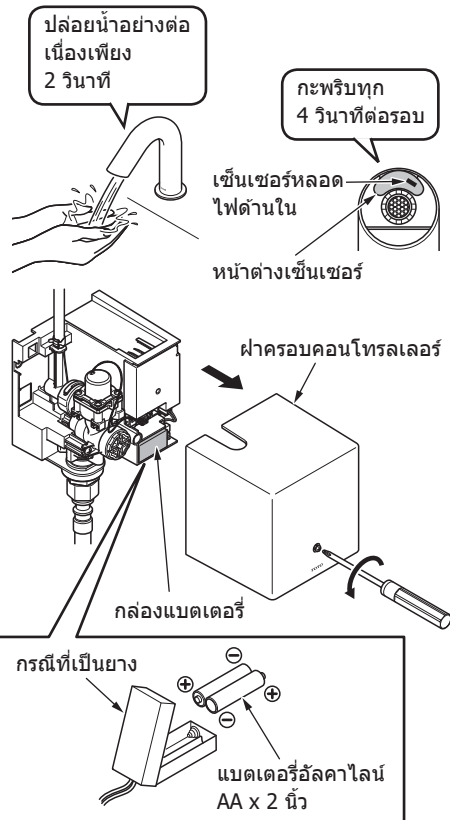
การทำความสะอาดและการดูแล

D การบำรุงรักษาเซ็นเซอร์



1. ปิด > วาล์วเปิด-ปิดน้ำ
2. เช็ดสิ่งสกปรกออกด้วยผ้า ที่ชุบน้ำเย็นหรือน้ำอุ่นแล้วบิดให้หมาดๆ ในกรณีที่มีคราบสกปรกมาก ให้เช็ดด้วยผ้าที่จุ่มลงในน้ำยาทำความสะอาดที่เป็นกลางเจือจางในปริมาณที่เหมาะสมแล้วเช็ดทำความสะอาด
3. เปิด > วาล์วเปิด-ปิดน้ำ

E วิธีการเปลี่ยนแบตเตอรี่ [สำหรับประเภท DC]



อายุการใช้งานมาตรฐานของแบตเตอรี่แห้ง 4000 ครั้ง / เดือนใช้งานได้ประมาณห้าปี

ข้อควรระวัง

แบตเตอรี่ที่มีคุณภาพต่ำอาจมีอายุการใช้งานประมาณสองปีภายใต้เงื่อนไขการใช้งานข้างต้น

หากผลิตภัณฑ์หยุดปล่อยน้ำหลังจากผ่านไป 2 วินาทีและเซ็นเซอร์จะกะพริบทุกๆ 4 วินาที ต่อรอบโปรดเปลี่ยนแบตเตอรี่อัลคาไลน์ใหม่

1. ถอดฝาครอบคอนโทลเลอร์
2. ถอดสายกล่องแบตเตอรี่ (สีขาว)
3. นำกล่องแบตเตอรี่ออกจากคอนโทลเลอร์
4. เปิดกล่องยางของกล่องแบตเตอรี่และเปลี่ยนแบตเตอรี่แห้งอัลคาไลน์ใหม่
5. ปิดฝายางของกล่องแบตเตอรี่ ใส่กล่องแบตเตอรี่กลับเข้าไปในคอนโทลเลอร์

ข้อควรระวัง

- อย่าติดตั้งขั้ว +/- ของแบตเตอรี่กลับด้าน
- อย่าใช้แบตเตอรี่เก่าและใหม่ผสมกัน
- อย่าใช้แบตเตอรี่อื่นที่ไม่ใช่แบตเตอรี่อัลคาไลน์
- กำจัดและรีไซเคิลแบตเตอรี่ที่ใช้แล้ว ผ่านระบบรีไซเคิลตามกฎหมายและข้อบังคับ

การแก้ไขปัญหา

ในกรณีต่อไปนี้ไม่ใช่ความผิดปกติ แต่อย่างไร โปรดตรวจสอบสิ่งต่อไปนี้ก่อนส่งซ่อม หากปัญหายังคงมีอยู่โปรดติดต่อร้านติดตั้งร้านค้าปลีกหรือสำนักงานขายที่คุณซื้อผลิตภัณฑ์ สำหรับรายละเอียดโปรดตรวจสอบบริการหลังการขาย (ปกหลัง)

ก่อนที่จะร้องขอการซ่อมแซม			
ปัญหา	โปรดตรวจสอบ	วิธีการแก้ไข	หมายเลขหน้า
น้ำจะไม่ไหล	พื้นผิวของเซ็นเซอร์ที่ส่วนก๊อกน้ำสกปรกหรือไม่?	ขจัดสิ่งสกปรก	8
	หากมีสิ่งกีดขวางหน้าเซ็นเซอร์	ให้ทำการขจัดทิ้ง	-
	จุกปิดน้ำเปิดจนสุดหรือไม่?	เปิดจุกปิดน้ำ	-
	ปลั๊กไฟเสียบเข้ากับเต้าเสียบหรือไม่?	เสียบปลั๊กไฟ	-
	ขั้วต่อเสียบแน่นหนาหรือไม่	เสียบขั้วต่อ	-
	ไฟดับหรือน้ำไม่ไหล?	รอกจนกว่าจะฟื้นตัว	-
น้ำจะไม่หยุดไหล	ใส่กรองหรือก๊อกน้ำอุดตันด้วยฝุ่นหรือไม่?	ทำความสะอาดตัวกรองและก๊อกน้ำ	6, 7
	พื้นผิวของเซ็นเซอร์ที่ส่วนก๊อกน้ำสกปรกหรือไม่?	ขจัดสิ่งสกปรก	8
	หากมีสิ่งกีดขวางหน้าเซ็นเซอร์	ให้ทำการขจัดทิ้ง	-
เมื่ออัตราการไหลต่ำ	หากน้ำไม่หยุดแม้จะตรวจสอบจุดดังกล่าวแล้วให้ปิดก๊อกน้ำ		-
	จุกปิดน้ำเปิดจนสุดหรือไม่?	เปิดจุกปิดน้ำ	-
	ใส่กรองหรือก๊อกน้ำอุดตันด้วยฝุ่นหรือไม่?	ทำความสะอาดตัวกรองและก๊อกน้ำ	6, 7

การแก้ไขปัญหา

Auto faucet มีฟังก์ชันการเรียนรู้ที่กำหนดระยะเวลาการตรวจจับของเซ็นเซอร์โดยอัตโนมัติทุกๆ 15 วินาที ดังนั้นสถานการณ์ต่อไปนี้อาจเกิดขึ้นและไม่ใช้ความผิดปกติ

ปัญหา	วิธีการแก้ไข
แม้ว่าคุณจะยื่นมือออกไปน้ำก็จะหยุดในเวลาอันสั้น	ฟังก์ชันการเรียนรู้และหยุดน้ำ หากไม่สามารถตรวจจับการเคลื่อนไหวของมือได้ ดังนั้น หากคุณไม่ขยับโดยยื่นมือออกไป มันจะถูกตัดสินว่าเป็นสิ่งกีดขวางและจะหยุด และหากสัมผัสได้ถึงการเคลื่อนไหวของมือมันจะปล่อยน้ำอย่างต่อเนื่องเป็นเวลาสูงสุด 1 นาที
น้ำไม่หยุดไหลหลังจากเคลื่อนมือออกไป	หากมีหยดน้ำหรือคราบบนพื้นผิวของเซ็นเซอร์หลังการใช้งานน้ำจะยังคงไหลแม้ว่าจะขยับมือออกไปก็ตาม ในขณะนี้เนื่องจากฟังก์ชันการเรียนรู้ของผลิตภัณฑ์น้ำจะหยุดหลังจากนั้นประมาณ 5 วินาที โปรดเช็ดหยดน้ำหรือคราบสกปรกออก
ระยะเวลาตรวจจับของเซ็นเซอร์ที่ใกล้ขึ้น	ฟังก์ชันการเรียนรู้อาจทำงานไม่ถูกต้องหลังจากที่พื้นผิวของเซ็นเซอร์เปียกชื้นหรือคราบสกปรก ส่งผลให้ไม่สามารถปรับระยะเวลาตรวจจับได้โดยอัตโนมัติ โปรดรักษาพื้นผิวของเซ็นเซอร์ให้สะอาด
เมื่อใช้อย่างต่อเนื่อง น้ำจะหยุดไหลออกทันที	เนื่องจากฟังก์ชันการเรียนรู้ของผลิตภัณฑ์ ระยะเวลาตรวจจับจะสั้นมาก เมื่อผลิตภัณฑ์ปล่อยน้ำอย่างต่อเนื่อง 10 ครั้ง น้ำจะหยุดไหลแม้ว่ามือจะรองอยู่ตรงเซ็นเซอร์ ให้หยุดใช้ก๊อกน้ำประมาณ 5 วินาที เพื่อรีเซ็ตให้เป็นปกติ

ข้อมูลจำเพาะ

รุ่น	TLE01501T	TLE03501T	TLE04501T
ประเภท	ประเภทกระแสสลับ AC	ประเภทกระแสตรง DC	ประเภทประหยัดพลังงาน
แรงดันไฟฟ้าของแหล่งจ่ายไฟ	AC 220 V - 240 V 50/60 Hz	แบตเตอรี่แห่ง AA x 2	ECOPOWER แบตเตอรี่ลิเธียม
แรงดันน้ำ	แรงดันน้ำต่ำสุด	0.1 MPa (แรงดันน้ำ)	
	แรงดันน้ำสูงสุด	0.75 Mpa (เมื่อหยุดนิ่ง)	
อุณหภูมิสภาพแวดล้อมในการทำงาน	1-40 °C		
ระยะเวลาตรวจจับ	การปรับช่วงเซ็นเซอร์ด้วยตนเอง		
อัตราการไหล	1.3 L/min		
ข้อกำหนดของการเชื่อมต่อของน้ำประปา	เกลียว G1/2		

การรับประกัน

LIMITED ONE YEAR WARRANTY

- TOTO warrants its products to be free from manufacturing defects under normal use and service for a period of one (1) year from the date of purchase. This warranty is extended only to the ORIGINAL PURCHASER.
- TOTO's obligations under this warranty are limited to repair or replacement, at TOTO's option, of products or parts found to be defective, provided that such products were properly installed and used in accordance with this OWNER'S MANUAL. TOTO reserves the right to make such inspections as may be necessary to determine the cause of the defect. TOTO will not charge for labor or parts in connection with warranty repairs or replacements. TOTO is not responsible for the cost of removal, return and/or reinstallation of products.
- This warranty does not apply to the following items:
 - Damage or loss sustained in a natural calamity such as fire, earthquake, flood, thunder, electrical storm, etc.
 - Damage or loss resulting from any unreasonable use, misuse, abuse, negligence, or improper maintenance of the product.
 - Damage or loss resulting from removal, improper repair, or modification of the product.
 - Damage or loss resulting from sediments or foreign matter contained in a water system.
 - Damage or loss resulting from the quality of water in the region where the product is used.
 - Damage or loss resulting from improper installation or from installation of a unit in a harsh and/or hazardous environment.
 - Damage or loss resulting from electrical surges or lightning strikes or other acts which are not the fault of TOTO or which the product is not specified to tolerate.
 - Damage or loss resulting from normal and customary wear and tear, such as gloss reduction, scratching or fading over time due to use, cleaning practices or water or atmospheric conditions.
- This warranty gives you specific legal rights. You may have other rights which vary from country to country.
- To obtain warranty repair service under this warranty, you must take the product or deliver it prepaid to a TOTO service facility, together with a letter stating the problem, or contact a TOTO distributor or product service contractor, or directly to TOTO sales office. If, because of the size of the product or nature of the defect, the product can not be returned to TOTO, receipt by TOTO of written notice of the defect shall constitute delivery. In such case, TOTO may choose to repair the product at the purchaser's location or pay to transport the product to a service facility.

WARNING! TOTO shall not be responsible or liable for any failure of, or damage to, this product caused by either chloramines in the treatment of public water supply or cleaners containing chlorine (calcium hypochlorite).

NOTE: The use of a high concentrate chlorine or chlorine related products can seriously damage the fittings. This damage can cause leakage and serious property damage.

THIS WRITTEN WARRANTY IS THE ONLY WARRANTY MADE BY TOTO. REPAIR OR REPLACEMENT AS PROVIDED UNDER THIS WARRANTY SHALL BE THE EXCLUSIVE REMEDY AVAILABLE TO THE PURCHASER. TOTO SHALL NOT BE RESPONSIBLE FOR LOSS OF USE OF THE PRODUCT OR FOR OTHER INCIDENTAL, SPECIAL, OR CONSEQUENTIAL DAMAGE OR EXPENSES INCURRED BY PURCHASER, OR FOR LABOR OR OTHER COSTS DUE TO INSTALLATION OR REMOVAL, OR COSTS OF REPAIRS BY OTHERS, OR FOR ANY OTHER EXPENSE NOT SPECIFICALLY STATED ABOVE. EXCEPT TO THE EXTENT PROHIBITED BY APPLICABLE LAW, ANY IMPLIED WARRANTIES, INCLUDING THAT OF MERCHANTABILITY OR FITNESS FOR USE, ARE EXPRESSLY LIMITED TO THE DURATION OF THIS WARRANTY. SOME STATES DO NOT ALLOW LIMITATIONS ON HOW LONG AN IMPLIED WARRANTY LASTS, OR THE EXCLUSION OR LIMITATION OF INCIDENTAL OR CONSEQUENTIAL DAMAGE, SO THE ABOVE LIMITATION AND EXCLUSION MAY NOT APPLY TO YOU.